



# FORMATION CONTINUEE

Enseignement secondaire et  
supérieur pour adultes  
Institut de la Ville de Liège

Rue Jonfosse 80 ■ 4000 LIEGE  
Tél. 04 223 67 17 ou 04 221 34 70  
Fax 04 230 41 96

info@ifcjonfosse.be  
www.ifcjonfosse.be

## S O M M A I R E

|  |         |
|--|---------|
| EDITORIAL  | 2       |
| ARTICLE DE PRESSE – NEUTRALITE<br>– JOURNEE DU 8 MAI     | 3 - 4   |
| POURQUOI LE 8 MAI ?                                      | 5       |
| QU'EN EST-IL DE LE-LEARNING ?                            | 6 - 9   |
| «ET AVEC LE GRDUAT,<br>JE M'Y ENGAGE !»                  | 10 - 11 |
| INTERVIEW:<br>CE QU'EN DIT ROBERT MAILLEUX ...           | 12      |
| LE GRDUAT EN COMMUNICATION<br>AU FORUM DES ENTREPRENEURS | 13      |
| CERCO  | 14      |
| FORMATION EN COURS DE CARRIERE<br>– PROMOTION SOCIALE    | 15      |

# 2008



## INSTITUT DE FORMATION CONTINUÉE

Enseignement secondaire et supérieur  
pour adultes

**Rue Jonfosse 80 ■ 4000 Liège**  
**Tél. 04 223 67 17 ou 04 221 34 70**  
Fax 04 230 41 96  
e-mail : info@ifcjonfosse.be

**Consultez notre site Internet :**  
www.ifcjonfosse.be

### COMITE DE REDACTION

ANTOINE Chantal  
CHANTRAINE Michel  
GERARD Jean-Yves  
DEMARET Nadine  
DUCHATELET Pierre  
ROUFFA Josette  
STOFFELS Anne

### SECRETAIRE DE REDACTION

CHANTRAINE Michel

### RESPONSABLE E-MAIL & SITE INTERNET

STOFFELS Anne

### EDITEUR RESPONSABLE ET REDACTEUR EN CHEF

ROUFFA Josette, Directrice

### GRAPHISME & IMPRESSION



Alain Lepage & Luc Stouvenakers  
Tél. +32 (0)4 233 92 09  
Fax +32 (0)4 233 92 00  
Gsm +32 (0)475 73 05 94  
www.lepage-communication.com



Nos activités sont assurées avec  
le concours du Fonds social européen

Distribué gratuitement aux étudiants et  
professeurs de l'I.F.C.

## EDITORIAL

La rentrée 2007 nous a apporté son lot de nouveautés.

Cette année, 2565 étudiants nous ont rejoints en septembre.

La grande nouvelle de l'année est le passage de Jonfosse à la modernité. En effet, le bâtiment va découvrir le 220 volt, lui qui a toujours vécu en 110. Cette révolution technologique entraîne bien sûr quelques désagréments, notamment dans l'occupation des locaux, mais tout se passe en bonne intelligence avec l'équipe des électriciens.

Le respect des normes de sécurité va également transformer Jonfosse même pour ceux qui le connaissaient bien. De nombreuses portes coupe-feu ont fait leur apparition dans tous les couloirs et paliers du bâtiment. L'effet n'est peut-être pas très heureux, mais la sécurité est, paraît-il, à ce prix.

Les nouveaux éclairages installés, nous en avons profité bien sûr pour refaire les peintures des classes qui en avaient un besoin urgent.

Bref, à ce descriptif, vous pouvez deviner que Jonfosse est un vrai chantier.

Nos professeurs et nos élèves supportent les changements de classe avec bonne humeur puisque d'ici un an nous aurons le privilège d'occuper un superbe bâtiment modernisé.

Les travaux n'empêchent évidemment pas l'Institut de poursuivre ses objectifs de formation.

Nous profiterons de cette édition pour faire une mise au point de la vie de l'école pendant l'année scolaire et notamment sur «L'opération du 8 mai».

Nous ferons également le point sur les avancées de l'e-learning au CESS sous la houlette de Pierre RENOUPREZ, professeur de mathématiques.

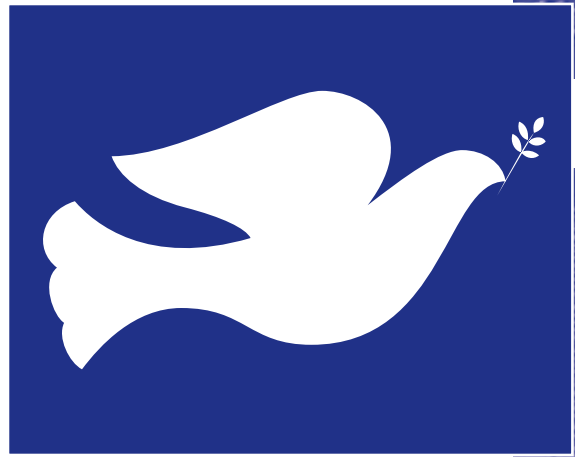
Un article vous présentera le graduat en communication dans le monde de la publicité.

Toujours afin d'améliorer la qualité de notre enseignement, vous trouverez les différentes formations que nous vous proposons dans le cadre de la Formation en Cours de Carrière.

Nous vous souhaitons une agréable lecture et nous vous adressons nos meilleurs vœux pour 2008.

**La Directrice,**  
Josette ROUFFA

## ARTICLE DE PRESSE NEUTRALITE JOURNEE DU 8 MAI



Nous sommes établis dans un état démocratique, un état où les citoyens doivent être égaux.

Après la première guerre mondiale, la nouvelle répartition politique apporte une laïcisation de la société ce qui a permis une vie publique plus indépendante. Ce processus aboutit au suffrage universel et à la création de l'école publique. En 1958, le gouvernement donne naissance, non sans douleurs, au Pacte scolaire et par-là à une nouvelle organisation de notre enseignement.

L'école publique accepte tous les enfants et leur permet de faire concrètement l'apprentissage de la tolérance et de la citoyenneté responsable. Elle œuvre ainsi en faveur de la solidarité et de la paix.

Très vite, apparaît le besoin de reparler de neutralité.

Le premier décret sur la neutralité est rédigé en 1963. Il précise la portée du respect des convictions religieuses, philosophiques ou idéologiques.

Il vise à assurer un enseignement qui tout en oeuvrant à la diversité des idées est soucieux d'objectivité.

Un nouveau décret est voté en 1994. Celui-ci, tout en donnant au concept de neutralité un aspect plus large et plus positif, s'inscrit dans le contexte de la Constitution et des grandes conventions internationales relatives aux droits de l'homme et de l'enfant.

Il garantit à l'élève le droit d'exprimer librement son opinion sur les questions d'intérêt scolaire; les enseignants formant l'élève à reconnaître la pluralité des valeurs que constitue l'humanisme contemporain.

Enfin plus proche de nous en 2003, un dernier décret clarifie plus encore la pratique de la neutralité. Rendant à l'école sa mission première qui consiste à donner des chances égales à chacun, ce décret tente de bannir la concurrence entre réseaux.

Aujourd'hui, tout enseignant, pour pratiquer son art, doit posséder le certificat de neutralité. Des cours sont donc organisés.

Et c'est dans le cadre d'un de ces modules, prévu au programme d'études du certificat d'aptitudes pédagogiques, que Madame le professeur Marie Jacops a, en 2006, travaillé avec ses étudiants à l'élaboration de jeux coopératifs s'appuyant sur toute une série de valeurs propres à l'éducation, à la tolérance, à la solidarité et à la citoyenneté responsable.

Les étudiants de la 3SPJ de l'Institut de Formation continuée ont ainsi vécu et concrétisé les principes contenus au niveau décrétable mais aussi les ont appliqués dans l'enseignement



communal liégeois. Car le jeu coopératif nécessite la solidarité des joueurs, la mise en commun de leurs ressources pour augmenter les chances de réussite dans l'accomplissement d'un défi. Si les joueurs gagnent, c'est tous ensemble.

Il restait encore un principe à mettre en application, celui de la valorisation du travail de l'élève. C'est pourquoi cette année, un groupe d'étudiants a décidé de faire connaître ces jeux à un plus grand nombre. Un dossier est élaboré et envoyé aux personnes ou institutions susceptibles d'être intéressées.

Sachons que pendant ce temps, pratiquant la pédagogie du projet, les autres travaillent encore à de nouveaux jeux destinés à l'enseignement secondaire spécialisé de types I et II.

Mais le point d'orgue sera sans conteste la journée du 8 mai commémorative de la fin de la deuxième guerre mondiale et de la victoire sur le fascisme. Par extension, cette journée est destinée à promouvoir actes, réflexions sur le devoir de mémoire et de valeurs humanistes.

Les étudiants présenteront donc ces jeux et les testeront.

Gageons qu'ici encore la participation active et les critiques constructives pousseront plus loin la démarche débutée il y a un an et destinée à se poursuivre dans le futur.

La transmission de valeurs est certainement une des tâches les plus importantes de l'enseignant d'aujourd'hui, car la vigilance est toujours nécessaire face aux dangers qui peuvent guetter notre démocratie.





## POURQUOI LE 8 MAI ?

Deux guerres mondiales... deux armistices.

Le premier, le 11 novembre pour 14-18.

Le second, le 8 mai pour 40-45.

Si pour le premier, il s'agit d'un jour férié scolaire, pour le second, le législateur a choisi de laisser élèves et professeurs en classe et de consacrer quelques plages horaires à l'information. Car le 8 mai symbolise surtout la victoire sur le fascisme et l'extrême droite.

En 1933, la situation économique de l'Allemagne est catastrophique, la population vit dans une grande misère et n'accepte pas des mesures imposées par les traités qui ont suivi la première guerre mondiale.

Hitler se sert de ces éléments pour attiser la haine et rassembler.

Il prône l'hégémonie du peuple allemand et désigne les juifs comme responsables de tous les maux.

Il est élu démocratiquement.

Très vite, les premiers camps de concentration sont construits, les opposants au dictateur y sont incarcérés.

Si au départ, on y retrouve communistes, socialistes, syndicalistes, intellectuels et artistes, la suite versera dans l'horreur la plus grande.

En effet, au nom de la pureté de la race, Hitler va programmer des exterminations.

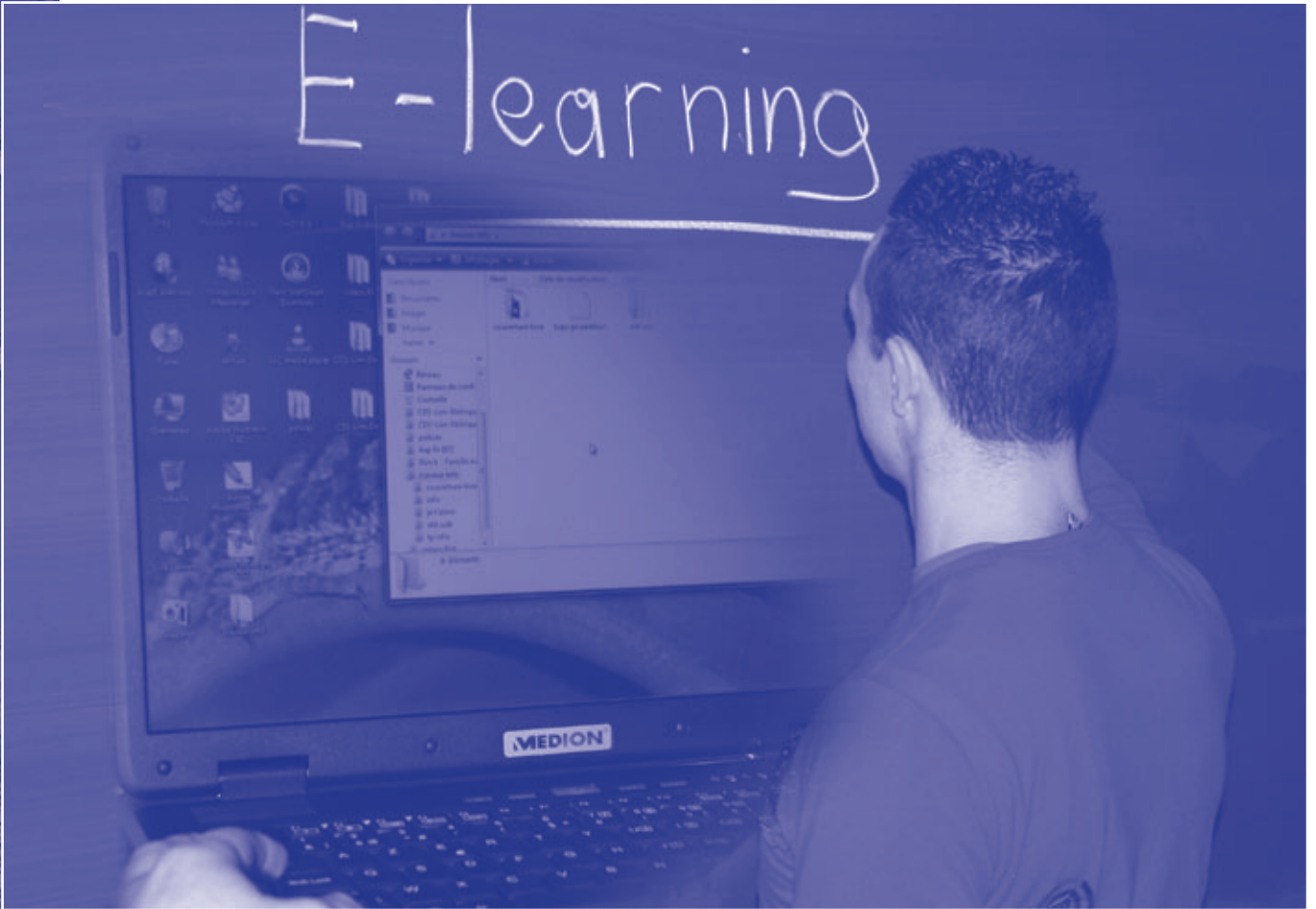
Aussi bien en Allemagne qu'en territoire conquis, les handicapés, les homosexuels et surtout les tziganes et les juifs vont être emmenés par convois dans les camps pour y être décimés, soit par le travail forcé, la torture, les mauvais traitements, soit de façon plus expéditive dans les chambres à gaz.

S'il est important de rappeler ces événements chaque année, c'est qu'aujourd'hui encore, il existe des individus qui les nient. On les appelle révisionnistes.

Mais surtout, partout en Europe, se développent encore des partis politiques dit «d'extrême droite» qui, face aux difficultés sociales et économiques, prônent la haine en désignant l'étranger comme responsable.

A chaque élection, des citoyens apportent leur voix à ces partis.

C'est pourquoi nous avons le devoir de mémoire. Il faut informer, parler, dialoguer afin que les horreurs du racisme et de l'intolérance ne se reproduisent plus jamais.



## QU'EN EST-IL DE L'E-LEARNING ?

Après les formations de ses enseignants aux nouvelles technologies sous la forme de formations à un logiciel de présentation (Powerpoint) et à un logiciel de conception de séquences d'apprentissage: Articulate, l'IFC poursuit son investissement dans les nouvelles technologies adaptées à l'enseignement. Cela se fait par la mise en place d'une plate-forme LMS (Learning Management System) noyau indispensable pour l'e-learning. Ce campus est directement accessible par la page d'accueil actuelle de l'IFC.

|  |  |   |
|--|--|---|
| <br>IFC<br>Équipe pédagogique<br>Cours organisés<br>Visites pédagogiques scolaires<br>Localisations<br>Liens utiles<br>Périodiques<br>Agenda professeur<br>Campus | <b>FORMATION CONTINUEE</b><br>Enseignement secondaire et supérieur pour adultes<br>Enseignement de la Ville de Liège |   |
|  | <b>Adresse</b><br>Institut de Formation continue<br>Rue Jonfosse, 80<br>4000 Liège, Belgique                         | <b>Téléphone</b><br>04223-67-17 ou 04221-34-70<br>Fax : 04230-41-96 |
|  | <b>Email</b><br>info@ifcjonfosse.be  | <b>Site internet</b><br>http://www.ifcjonfosse.be                   |
|  | Périodique : Avril - Juin 2007, Juillet - Septembre 2007.  |   |
|  | (A hand cursor icon is pointing to the 'Campus' link in the left sidebar.)   |   |

Le site internet géré par cette plate-forme s'appelle «Campus e-learning de l'IFC Jonfosse»

## POURQUOI CETTE APPELLATION?

### Revenons aux définitions de ces deux mots:

Campus: Ensemble des bâtiments d'enseignement et de résidence d'une université

E-learning: apprentissage à distance à l'aide d'internet

Nous pouvons donc déduire que l'association de ces deux mots sous-entend un Site qui rassemble des outils d'apprentissage à distance.

Notre campus électronique rassemble effectivement différents sites nécessaires à l'organisation d'un apprentissage. Il reprend, notamment, un site dédié:

- à chaque cours de la section des humanités;
- à l'Epreuve Intégrée des humanités;
- à l'organisation de l'école.



## COMMENT FONCTIONNE CE CAMPUS?

Comme préalable à tout enseignement dans un établissement de promotion sociale, l'étudiant doit s'inscrire aux cours auxquels il veut participer. Pour ce faire, il a reçu un identifiant et un mot de passe. Une fois inscrit à ce cours, il a accès à toute une série d'outils et d'informations s'y rapportant. Ces informations donnent accès au descriptif pédagogique du cours, aux documents fournis dans la cadre de ce cours, à des exercices de remise à niveau, au dépôt de travaux électroniques, à l'agenda des différentes échéances ou à la consultation de ses cotes provisoires. Pour ce faire, le campus met à sa disposition un ensemble d'outils. Nous allons ci-dessous vous donner un aperçu de ces outils selon les objectifs qu'ils peuvent servir.



## QUELS SONT LES OBJECTIFS D'UN TEL CAMPUS ?

Une première précision d'importance est qu'il ne s'agit pas de remplacer les cours en présentiels.

Outre le fait de donner un outil supplémentaire aux élèves, et plus spécialement aux élèves en difficultés, cette plate-forme LMS a également pour but d'aider les professeurs dans leur gestion d'une classe et de permettre aux élèves de maîtriser la compétence «compréhension des nouvelles technologies».

## COMMENT CET OUTIL VA-T-IL AIDER LE PROFESSEUR DANS SES TÂCHES QUOTIDIENNES?

Chaque professeur a à sa disposition un site pour le cours qu'il donne et peut par l'intermédiaire du site mettre une série d'outils à la disposition permanente de ses élèves. Cela pourrait être une copie des documents fournis aux cours (documents de travail, liste de lectures à effectuer, consultation de ses cotes provisoires; etc...). A charge du professeur d'y mettre ce qu'il juge utile... A charge des distraits ou des absents d'aller y rechercher les informations qu'ils n'ont pas notées au cours.

Cela peut, aussi, consister en des résumés, des glossaires et des exercices de remédiation mis à la disposition des élèves en difficultés. L'étudiant, en fonction de ses besoins, choisi sur le site les documents et peut poser ses questions au professeur dès leur prochaine rencontre. Il n'est en effet pas toujours possible à l'enseignant de disposer de toute sa batterie d'exercices de remédiation avec lui, de faire une copie et de la donner à l'étudiant.



En plus de cette mise à disposition instantanée, l'enseignant peut référencer sur le campus des sites existants traitant la matière de manière interactive. Il peut même créer ses propres exercices interactifs. L'étudiant dispose alors dès la fin de son exercice d'une correction, voire d'explications supplémentaires.

## ORGANISATION DU COURS.

La plate-forme choisie offre également des outils de planning: un agenda et des valves électroniques. Nous pouvons donc facilement rappeler à l'étudiant les différentes échéances auxquelles il doit faire face. L'étudiant en sera averti par mail et toutes les annonces seront en sus répertoriées sur le site du cours. L'historique des différentes annonces y sera toujours disponible et cela devrait permettre d'éviter bien des sources de malentendu.

Voici un rapide aperçu d'une partie des possibilités offertes par cette plate-forme. Vu l'enthousiasme et la créativité de nos enseignants, nous ne doutons pas qu'ils vont en trouver d'autres. A nous de faire en sorte que cet outil soit profitable à tous.

P. RENOUPREZ  
Professeur au CESS



«ET AVEC LE  
GRADUAT,  
JE M'Y ENGAGE»

### **Notre section Graduat en communication est reconnue dans le monde de la publicité !**

En effet, dans le cadre du cours «Laboratoire d'analyse du langage publicitaire», chaque année, nos étudiants sont invités sur le tournage des spots télévisés produits par la société «Meubles MAILLEUX».

C'est une opportunité incroyable qui nous est offerte. D'une part, le fait de pouvoir assister au tournage d'un spot publicitaire (qui entre dans le contexte des cours donnés au niveau de la communication externe des entreprises), mais aussi d'y avoir une présence pertinente tant au niveau de la figuration (pour être acteur de la communication) mais aussi critique au sein même de l'équipe de production publicitaire.

### RECONNU PAR LES MÉDIAS

Récemment, un article important du journal «La Meuse» évoquait les publicités les plus marquantes de notre région. Il est surprenant de constater que les «Meubles MAILLEUX» et son très remarqué Robert MAILLEUX obtient la troisième place en popularité. L'interview du manager est éloquente et il ne cache pas dans l'article sa collaboration avec des «élèves en communication». Ces élèves, ce sont les nôtres depuis près d'une décennie.

### UNE JOURNÉE DE TOURNAGE

L'équipe de production dirigée par Luc BAIWIR et l'équipe MAILLEUX accueillent nos étudiants pendant une journée. Chaque tournage dure deux à trois jours. Les étudiants sont invités à tour de rôle. Lors des cours au site des Waroux, ils sont d'abord conseillés et reçoivent des consignes au niveau de l'habillage (choix particulièrement précis de vêtements, de maquillage). Ils sont ensuite informés sur le déroulement du tournage, la production, la post-production, les horaires, etc.

Ensuite vient le casting lors de la journée de tournage. Chaque étudiant est sélectionné pour une séquence, seul, en couple (ce qui est souvent l'occasion d'échanges humoristiques) ou en groupe. On répète les scènes, puis lors du tournage de la séquence, les étudiants exécutent plusieurs fois l'action à filmer. Dès qu'une scène est jugée bonne, les étudiants sont conviés à la visionner sur place pour émettre leurs avis. Si certains étudiants ne désirent pas être filmés, ils sont alors enrôlés dans l'équipe technique, principalement la manipulation des éclairages, le déplacement des caméras et du matériel.

Les étudiants sont invités au repas de midi, dans les «Cuisines de rêve», où un buffet sandwiches et boissons à volonté leur est offert. Vers 16h, Robert MAILLEUX offre également le café avec les irrémédiables tartes au riz et abricots, moments privilégiés pour discuter avec le célèbre manager et échanger impressions et idées.

## RÉSULTAT...

Une journée inoubliable pour les étudiants, un projet pédagogique hors du commun, une expérience exceptionnelle qui nous est offerte et puis, au vu du nombre de diffusion des spots (près de 20.000 par an toutes chaînes confondues), nos étudiants deviennent des «vedettes» !!





## INTERVIEW

CE QU'EN  
DIT ROBERT  
MAILLEUX ...

*La présence des étudiants au Graduat en communication de l'IFC Jonfosse est un élément essentiel dans le tournage de nos spots publicitaires. En effet, nous avons besoin pour ces productions télévisées de personnes sérieuses en tant que figurants dans les différentes séquences.*

*Mais au-delà de leur «image» que nous utilisons, j'ai toujours été convaincu que la critique réfléchie faisait avancer les choses, surtout lorsqu'une image d'une société est diffusée aussi largement que la nôtre dans les médias radiophoniques et télévisés.*

*Lors de chaque tournage de séquences, je me suis toujours adressé aux élèves de Luc BAIWIR pour demander leur avis sur telle ou telle action, éclairage, position des acteurs ou simplement pour connaître leur opinion sur le message que dégagait une séquence.*

*Il n'a pas été rare que nous recommencions le tournage d'un plan parce que leurs critiques étaient mitigées. En cela, la présence d'étudiants en communication, «concernés et critiques» est un plus indéniable lors de nos tournages. Je n'hésite d'ailleurs pas à en parler dans la presse.*

*Dans cette optique, j'espère pouvoir encore collaborer avec l'IFC Jonfosse dans l'avenir et je n'hésiterais pas à dire: «Avec le Graduat, je m'y engage !»*

Robert MAILLEUX

## LE GRADUAT EN COMMUNICATION D'ENTREPRISE... AU «FORUM DES ENTREPRENEURS».

Depuis la création du Graduat en communication d'entreprise, la direction de notre établissement a toujours souhaité rendre cette formation présente aux yeux d'acteurs du monde économique et social. Pour preuve, les stages de nos étudiants se déroulent pour la plupart dans de grandes entreprises privées et publiques. Les résultats obtenus par les actions de communication de nos étudiants dans ces milieux professionnels démontrent l'efficacité de l'enseignement proposé par nos experts (des professionnels de terrain dans le monde de la communication) et nos chargés de cours (pédagogues, psychologues, etc.).

Mais si nos étudiants sont envoyés en stage, le Graduat est bien présent également au sein du monde économique au salon «Initiatives» renommé cette année «Forum des Entrepreneurs».

Sous la supervision du Prof. Claude PIETTE et le dynamisme de notre nouveau professeur en langage publicitaire Mr David NYSSSEN, le Graduat était représenté à ce salon par un stand au cœur même d'entreprises prestigieuses.

Cette opportunité qui nous est laissée par l'ASBL ENJEU et son directeur Mr. Pierre LUTHERS permet non seulement une présence physique de notre formation mais également un point de rencontre pour nos étudiants qui y sont invités. D'une part, ceux-ci trouvent l'opportunité de se présenter aux différentes entreprises pour leur proposer un stage, mais également pour y faire des apprentissages sur le terrain en menant des enquêtes sur les pratiques de communication externe des entreprises (visites des stands, enquêtes, interviews, etc.).

Cette action menée par les professeurs de notre graduat se révèle un atout important dans notre programme d'enseignement qui se veut complet dans le domaine de la communication mais surtout régulièrement actualisé par nos experts et leur présence sur le terrain économique et social de notre région.

INITIATIVE

FORUM

DES

ENTREPRENEURS



## CENTRE D'ÉVALUATION, DE RENFORCEMENT DES CONNAISSANCES ET D'ORIENTATION

**Le Centre d'Évaluation, de Renforcement des Connaissances et d'Orientation travaille pour les écoles de Promotion sociale de la Ville de Liège.**

Dans le cadre des activités qu'il propose, le CERCO offre la possibilité de faire un bilan de connaissances dans les principales matières scolaires, des mises à niveau ou renforcements ponctuels en français et/ou en mathématiques et aussi, de recevoir un soutien psychologique et une aide dans la définition d'un projet professionnel ou de formation.

Les personnes de plus de 18 ans voulant reprendre leur parcours scolaire peuvent ainsi faire valider leurs connaissances via la passation de tests et ce, à n'importe quel moment de l'année. Ces tests d'évaluation sont construits sur base des capacités préalables requises définies par la Communauté française. Ils permettent de situer les aptitudes et de diagnostiquer les manques éventuels pour l'entrée en formation.

Selon le projet personnel et lorsque des lacunes ont été détectées, les étudiants peuvent devoir envisager au préalable une remise à niveau de leurs connaissances avant d'entrer dans la formation visée.

Si les résultats obtenus au bilan le permettent, la personne peut s'inscrire à la formation ciblée, des accords ayant été pris dans ce sens avec les écoles de Promotion sociale de la Ville de Liège, notamment l'Institut de Technologie et l'Institut de Formation Continué.

L'Institut de Technologie organise l'obtention du certificat d'enseignement secondaire du second degré (C2D, équivalant à la réussite de la 4<sup>e</sup> générale) en trois niveaux. Chaque niveau se déroule sur une année scolaire. L'entrée dans un niveau de formation est déterminée soit par la possession du CEB (Certificat d'Études de Base) pour l'entrée au niveau 1, soit sur base de la réussite aux tests d'admission pour l'entrée dans l'un des trois niveaux de formation.

L'Institut de Formation Continué organise quant à lui l'obtention du certificat d'enseignement secondaire supérieur (CESS) accessible sur base du C2D, du CESI ou par la réussite de tests d'admission. La formation, en deux niveaux, s'étale sur deux ans.

Le CERCO met également à la disposition des étudiants des conseils en orientation (tests et questionnaires pour construire ou préciser le projet professionnel, informations sur les formations et les métiers), des informations sur les services extérieurs d'aide (secteur de l'emploi et de la formation, secteur social et de la santé) et un soutien psychologique (problèmes d'ordre personnel risquant d'entraver la réussite de la formation).

Le centre collabore aussi avec le FOREM ainsi qu'avec divers opérateurs de formation et d'insertion socio-professionnelle de la région liégeoise.

**Ouvert du lundi au vendredi  
de 9h à 12h30 et de 13h30 à 17h.  
Fermé pendant les congés scolaires**

**Quai du Condroz 15 ■ 4020 - Liège  
Tél. 04 342 40 41 ■ Gsm 0476 65 44 90**

## FORMATION EN COURS DE CARRIERE – PROMOTION SOCIALE

**Différentes formations destinées au personnel de l'enseignement de promotion sociale seront organisées par l'Institut de Formation continuée aux cours des prochains mois:**

- gestion et utilisation d'un Centre Cyber-Média – base (30 p) par Madame Anne STOFFELS du 15 novembre au 14 décembre 2007;
- utilisation des technologies de l'Information et de la Communication (TIC) comme outil d'enseignement (TICE): Utilisation de Powerpoint (15 p) par Madame Anne STOFFELS du 15 janvier au 21 février 2008;
- utilisation des TIC comme outils de gestion administrative à l'attention des directeurs et des auxiliaires d'éducation (40 p) par Madame Anne STOFFELS et Monsieur Bernard BRENY du 29 novembre 2007 au 22 mai 2008;
- formation aux méthodes d'apprentissage par l'e-learning (18 p) par Monsieur Pierre RENOUPREZ du 27 novembre 2007 au 25 janvier 2008;
- pédagogie différenciée et évaluation continue par check-list (30 p): horaire à définir;
- gestion administrative de l'enseignement modulaire (40 p): horaire à définir.



# EXTRAIT DU RÈGLEMENT D'ORDRE INTERIEUR DE L'ENSEIGNEMENT DE PROMOTION SOCIALE DE LA VILLE DE LIÈGE.

## **RESPECT MUTUEL**

Notre enseignement public, tolérant et ouvert à tous se montrera ferme quant à toute manifestation d'intolérance ou de provocation à l'égard des croyances ou convictions de chacun, pour autant que celles-ci respectent les valeurs démocratiques et les Droits de l'Homme défendus par le projet éducatif de la ville de Liège.

Tous les membres de la communauté scolaire se respectent mutuellement à l'intérieur comme à l'extérieur de l'école. Les échanges de propos se font dans le respect de l'autre.



Fonds Social Européen



Ministère  
de la Communauté  
française



Ville de Liège