



# FORMATION CONTINUEE

Enseignement secondaire et  
supérieur pour adultes  
Institut de la Ville de Liège

Rue Jonfosse 80 ■ 4000 LIEGE  
Tél. 04 223 67 17 ou 04 221 34 70  
Fax 04 230 41 96

info@ifcjonfosse.be  
www.ifcjonfosse.be

## S O M M A I R E

EDITORIAL 2

COMMENT LUTTER CONTRE LA CONSTANTE  
MACABRE: L'ÉVALUATION PAR CONTRAT DE  
CONFIANCE 3 - 5

LA COMMUNICATION ET LES RESSOURCES  
HUMAINES EN DÉBAT À JONFOSSE 6 - 9

CHOIX DE FORMATION: LAISSEZ LIBRE  
COURS À VOS ENVIES... 10 - 12

IFC JONFOSSE, L'E-LEARNING 13 - 15

# 2009





## INSTITUT DE FORMATION CONTINUÉE

Enseignement secondaire et supérieur  
pour adultes

**Rue Jonfosse 80 ■ 4000 Liège**  
**Tél. 04 223 67 17 ou 04 221 34 70**

Fax 04 230 41 96

e-mail : [info@ifcjonfosse.be](mailto:info@ifcjonfosse.be)

**Consultez notre site Internet :**  
[www.ifcjonfosse.be](http://www.ifcjonfosse.be)

### COMITE DE REDACTION

ANTOINE Chantal  
CHANTRAINE Michel  
GERARD Jean-Yves  
DEMARET Nadine  
DUCHATELET Pierre  
ROUFFA Josette  
STOFFELS Anne

### SECRETAIRE DE REDACTION

CHANTRAINE Michel

### RESPONSABLE E-MAIL & SITE INTERNET

STOFFELS Anne

### EDITEUR RESPONSABLE ET REDACTEUR EN CHEF

ROUFFA Josette, Directrice

### GRAPHISME & IMPRESSION



Alain Lepage & Luc Stouvenakers

Tél. +32 (0)4 233 92 09

Fax +32 (0)4 233 92 00

Gsm +32 (0)475 73 05 94

[www.lepage-communication.com](http://www.lepage-communication.com)



Nos formations sont assurées avec  
le concours du Fonds social européen

Distribué gratuitement aux étudiants et  
professeurs de l'I.F.C.

## EDITORIAL

Cette année scolaire a redémarré sur des chapeaux de roues.

Monsieur le Ministre de la Promotion sociale, Marc TARABELLA, accompagné de M. Pierre STASSART, Echevin de l'Instruction publique, nous a fait l'honneur de visiter notre établissement lors de la rentrée scolaire de la Promotion sociale. Il a rencontré les étudiants et professeurs des différentes sections et nous avons partagé un délicieux buffet froid préparé par les étudiants de la section Restaurateur. Monsieur le Ministre nous a annoncé que notre Centre Cyber média pourrait rapidement bénéficier de nouveaux équipements via le projet Cyber-classes.

Madame COLLIN, Sous-directrice, a choisi de voguer vers d'autres horizons sans toutefois perdre de vue son port d'attache qu'est l'IFC. Nous avons eu le plaisir de collaborer au fonctionnement de l'école pendant plusieurs années et c'est avec un grand regret que nous avons dû accepter son choix. C'est avec plaisir que nous avons accueilli Madame Nadia SIMON, psychopédagogue au CAP désignée pour la remplacer.

En collaboration avec la Haute Ecole de la Ville de Liège, nous avons reçu Monsieur André ANTIBI, Directeur du Laboratoire des sciences de l'éducation de l'Université Paul-Sabatier à Toulouse. Il est notamment l'auteur de «La constante macabre ou comment a-t-on découragé des générations d'élèves», publié en 2003.

M. ANTIBI y dénonce le dysfonctionnement le plus important du système éducatif français: sous la pression de la société, les enseignants, souvent inconsciemment, jouent un rôle de sélectionneurs et sont ainsi à l'origine de l'échec scolaire artificiel d'une certaine proportion d'élèves: c'est ce qu'il appelle la «constante macabre». Une conférence sur ce thème s'est déroulée, début octobre, dans le bâtiment des HEC, devant un public intéressé, composé essentiellement de futurs enseignants. Le lendemain, les professeurs de l'IFC et de la Haute Ecole ont pu, en atelier, comparer leur pratique et chercher des pistes de solution.

Avec l'active participation du CERCO et de Marie WATHELET, nous avons organisé, à la mi-octobre, une matinée de rencontres entre les professionnels du secteur de la communication et les étudiants du graduat en communication et GRH. Les étudiants, au-travers de différents ateliers, ont pu affiner leur perception de leur futur profession. Cette expérience sera reconduite l'année prochaine.

Notre prochain projet concerne notre participation au Salon MOVE en collaboration, une fois de plus, avec le CERCO. Toute l'école y sera présente et plus particulièrement notre section Restaurateur qui prendra en charge un service de petite restauration ainsi que l'organisation du verre de l'amitié en présence de Monsieur le Ministre TARABELLA.

Enfin, la remise en état du bâtiment de Jonfosse se poursuit, les peintres sont à l'œuvre et les choix de peinture (qui nous échappent quelques fois) laissent place à des discussions interminables. Des goûts et des couleurs...

Je vous souhaite une agréable lecture et dès à présent de bonnes fêtes de fin d'année.

**La Directrice,**  
Josette ROUFFA

# “CONSTANTE MACABRE”

COMMENT  
LUTTER CONTRE  
LA CONSTANTE  
MACABRE

l'évaluation par contrat de confiance

**En octobre 2008, la Haute Ecole et l'Institut de Formation Continué de la Ville de Liège ont accueilli André Antibî, professeur et chercheur en sciences de l'éducation qui dénonce «la constante macabre». Au-delà de la volonté de conscientiser le public à ce phénomène, cette rencontre visait à proposer une alternative par le biais de «l'évaluation par contrat de confiance».**

## LA CONSTANTE MACABRE

Au travers d'une anecdote, André Antibî explique ce phénomène: «imaginons un professeur excellent, avec des élèves excellents. Si dans un tel contexte toutes les notes sont bonnes, l'enseignant est montré du doigt et considéré comme laxiste, voire peu sérieux. Sous la pression de la société, les enseignants se sentent ainsi obligés de mettre une certaine proportion de mauvaises notes, une "constante macabre", pour être crédibles».

Il s'agit donc d'un dysfonctionnement sociétal qui pousse les enseignants, inconsciemment, à mettre un certain pourcentage de mauvaises notes. Ce phénomène déjà bien connu en Belgique a des conséquences désastreuses sur les élèves (mal-être, stress, manque de confiance en soi, etc.) sur le climat de classe (mauvaises relations entre le professeur et les élèves, violence du système, etc.) et par prolongement sur la réussite scolaire.

Selon André Antibî, ce phénomène persisterait pour plusieurs raisons. La première serait liée à la tradition c'est-à-dire à la volonté de chacun de rester dans la norme établie. La deuxième serait le résultat de la confusion qui existerait entre la phase d'évaluation et la phase d'apprentissage. En effet, en situation d'apprentissage, l'apprenant est confronté à des obstacles qu'il tentera de surmonter afin de s'approprier de nouveaux savoirs. Cependant, en situation d'évaluation, il s'agit surtout d'évaluer les acquis qu'il aura réalisés. La troisième consisterait à croire que les notes se répartissent nécessairement suivant la loi de Gauss<sup>1</sup>. Si les données naturelles (taille, poids, etc.) suivent la courbe en cloche définie dans la loi de Gauss, les notes ne constituent en rien des données naturelles. Elles n'ont donc aucune raison de se répartir selon ce schéma théorique.

1 - Répartition normale théorique d'éléments naturels selon une courbe en cloche.

## LA MISE EN ŒUVRE DE LA CONSTANTE MACABRE

Pour mieux lutter contre la constante macabre, il convient de mieux comprendre en quoi l'évaluation proposée peut y conduire.

**La difficulté des questions:** tendance des enseignants à poser des questions auxquelles la majorité des apprenants ne savent pas répondre ou qui ne ressemblent pas à ce qui a été vu au cours.

**Le barème:** l'enseignant adapte la répartition des points afin d'obtenir une moyenne de classe qu'il estime acceptable.

**Les sujets trop bien «équilibrés»:** il s'agit de proposer des questions faciles (analogues à celles traitées au cours) et ensuite difficiles.

**Les sujets trop longs:** difficulté à estimer la longueur des sujets qui amène les enseignants à les allonger afin de couvrir l'ensemble des contenus au programme.

**Le beau sujet:** volonté de l'enseignant d'«embellir» son sujet en proposant de nouvelles questions (généralement non analogues à celles abordées au cours).

**La rigueur dans la rédaction:** le recours à la rigueur au travers de remarques comme justifie mieux, explicite, etc. afin d'abaisser une moyenne estimée trop élevée.

**La «question cadeau»:** lorsque l'enseignant est convaincu que tous les apprenants sauront répondre à la question, il ne la posera pas.

**La question Musclor:** il s'agit d'insérer une question réservée à l'élite afin notamment que celle-ci ne termine pas trop rapidement le contrôle.

**Une drôle de générosité:** tendance des enseignants à augmenter les notes lorsque les résultats et la moyenne sont trop basses.



## L'ÉVALUATION PAR CONTRAT DE CONFIANCE (E.P.C.C.)

L'évaluation par contrat de confiance est un système mis au point par André Antibé afin d'éradiquer la constante macabre en aidant les enseignants à changer leurs habitudes en matière d'évaluation.

Ce système a fait l'objet de nombreuses expérimentations qui semblent prouver son efficacité à supprimer l'échec scolaire artificiel résultant de la constante macabre. Parmi les résultats obtenus, notons, outre la suppression de la constante macabre, l'instauration d'un climat de confiance en classe, l'implication dans le travail des apprenants et des gains plus importants pour les apprenants-travailleurs.

## LA MISE EN ŒUVRE DE L'ÉVALUATION PAR CONTRAT DE CONFIANCE

Ce système a l'avantage d'être facile à mettre en place, de ne pas nécessiter de gros moyens, de préserver les programmes et de garantir la liberté de l'enseignant en phase d'apprentissage.

Sa mise en œuvre comprend trois étapes fondamentales:

### **Première étape: l'annonce du programme de contrôle**

Il s'agit de donner aux apprenants une liste de questions traitées et corrigées en classe dans laquelle l'enseignant prendra les questions du contrôle. Pour établir cette liste, il convient de veiller à ce que toutes les notions fondamentales contenues dans le programme soient reprises et à ce que l'apprentissage par cœur ne soit pas possible.

L'enseignant doit annoncer clairement la répartition des points entre ceux attribués aux questions issues de la liste et ceux consacrés à la question hors liste. Cette dernière sera évaluée de 0 à 8 sur 20.

### **Deuxième étape: la séance de questions-réponses pré-contrôle**

Il s'agit d'organiser une séance de questions-réponses afin de permettre aux apprenants de demander des explications sur ce qu'ils n'ont pas compris. Cette séance doit être mise en place après l'annonce du contrôle et avant le contrôle proprement dit.

### **Troisième étape: le contenu et la correction de l'épreuve**

Il s'agit de tenter de supprimer les pièges qui ne l'auraient pas été lors des étapes précédentes.

En ce qui concerne la longueur du sujet, l'enseignant veillera à ne pas l'allonger. André Antibi affirme: «il est normal que les meilleurs élèves terminent avant la fin du temps imparti ; et que chaque élève ait le temps de rédiger ce qu'il sait faire».

Au niveau des exigences en matière de rédaction, l'enseignant aura le souci de préciser les règles de rédaction des solutions et de ne pas augmenter ses exigences sous-prétexte de proposer une E.P.P.C.

Pour la question hors liste, il convient d'être attentif à ne pas retomber dans les pièges de la constante macabre.

### **EN CONCLUSION**

La constante macabre constitue un grave dysfonctionnement du système scolaire en matière d'évaluation. Et même si ce phénomène est connu depuis de nombreuses années dans le monde enseignant belge, il reste important de s'y intéresser étant donné sa pérennité.

Au travers de l'évaluation par contrat de confiance, André Antibi nous propose un système d'évaluation alternatif. Il convient cependant d'entamer une réflexion quant à un transfert possible de ce système à nos pratiques d'évaluation. Cette réflexion devra nécessairement prendre en compte l'évaluation des compétences prescrite en Belgique.

Sandy DEMASY

Professeur de psychopédagogie



## LA COMMUNICATION ET LES RESSOURCES HUMAINES EN DÉBAT À JONFOSSE

**Le CERCO a organisé, le samedi 4 octobre, en partenariat avec l'Institut de Formation continuée de Jonfosse, une matinée d'échanges entre l'UPMC et les étudiants du Graduat en communication d'entreprise et de gestion des ressources humaines de la Ville de Liège.**



Cet événement a constitué une occasion pour les étudiants, d'avoir un contact avec des professionnels et ainsi de se rendre compte du travail réalisé en entreprise.

Des membres de l'UPMC et des professionnels des ressources humaines ont animé cinq ateliers: relations publiques, communication événementielle, communication interne, recrutement et outplacement. Confrontés au mode de vie réelle d'un professionnel de la communication ou de la gestion des ressources humaines et grâce à l'interactivité des ateliers, les étudiants ont affiné leur choix d'une voie professionnelle.

### **L'ATELIER «RECRUTEMENT»**

Sébastien PHILIPPE, ancien étudiant du graduat et consultant en recrutement, a abordé la question du recrutement.

Il a développé les caractéristiques du métier de recruteur et a répondu aux nombreuses questions.

### **L'ATELIER «ÉVÉNEMENTIEL»**

Guy DELVILLE, chroniqueur et consultant gastronomique, a présenté les étapes de l'organisation d'un événement. Il a insisté sur les qualités que doit avoir un bon communicateur: savoir écouter, comprendre, assimiler ainsi que veiller à l'échange d'informations.

### **L'ATELIER «RELATIONS PUBLIQUES»**

Benoît RIGO, attaché de presse chez Ethias, a évoqué les aspects de son métier et son parcours professionnel très éclectique: radio Nostalgie, groupe Vers l'Avenir, Journal des enfants. La fonction de «relation publique» est une partie de la communication qui applique des stratégies, des promotions et des programmes d'informations. Elle gère les activités et les événements, et entretient des relations avec les médias.

Le secteur de la communication étant très vaste, Benoît RIGO a réussi à cibler en quoi consiste cet aspect du métier.

### **L'ATELIER «COMMUNICATION INTERNE»**

Marianne LEBRUN du service communication du C.H.C. (Centre Hospitalier Chrétien liégeois)

nous a présenté les différents outils de communication (Intranet, journal d'entreprise,...) mis en place et utilisés au sein du groupe composé d'environ 4900 travailleurs.

L'objectif recherché est de faire circuler les informations, d'être un lien entre les différents services, le personnel et le corps médical, et de créer un sentiment d'appartenance à un groupe et non plus à une clinique.

### **L'ATELIER «OUTPLACEMENT»**

Annick GERARDY, consultante, a décrit ce système, encore peu connu, de reclassement des personnes licenciées. Celui-ci consiste en une aide personnalisée offerte par l'employeur et prodiguée par une société spécialisée. Il permet de transmettre un message positif à l'employé et de donner une bonne image de l'entreprise qui a dû licencier.

Le consultant effectue un bilan de carrière de l'employé, cherche à découvrir ses points forts et ses points faibles mais surtout l'écoute et le rassure dans les moments de découragement.

Le consultant est présent dès le premier jour du licenciement et assiste le candidat jusqu'à la signature d'un nouveau CDI. Cet accompagnement peut durer jusqu'à deux ans.





## L'UPMC, LA DÉFENSE DES MÉTIERS DE LA COMMUNICATION

L'UPMC, «Union Professionnelle des Métiers de la Communication», rassemble une centaine de membres qui exercent des fonctions de conseillers en communication, directeurs d'agences, attachés de presse, chargés de relation publique mais aussi dans les domaines du graphisme et de l'imprimerie.

L'association prodigue des conseils en matière de communication, développe des partenariats avec la presse et les métiers connexes à la communication ; elle fait respecter des règles de déontologie de la profession, tout en renforçant le professionnalisme.

A cet effet, des conférences consacrées à la communication, des rencontres, des colloques et des visites d'entreprises sont organisés. Des collaborations avec les écoles sont également prévues.

Si vous pouvez obtenir plus de renseignements à propos des métiers de la communication ou rejoindre l'association sur: [www.upmc.be](http://www.upmc.be)

## LE CERCO EN ACTION

Il n'est pas toujours facile de concilier les études avec la vie de famille, le travail et les exigences de la vie de tous les jours, de se mettre à niveau, d'être conscient de ses lacunes ou de savoir dans quelle direction s'orienter.

Depuis janvier 2002, le C.E.R.C.O. «Centre d'Evaluation, de Renforcement des Connaissances et d'Orientation» offre la possibilité de réaliser un bilan de connaissances dans les principales matières scolaires et de suivre des mises à niveau en français et/ou en mathématiques. Le Centre accueille des candidats souhaitant bénéficier d'une aide afin définir leur projet de formation.

Les intervenants au CERCO sont des psychologues spécialisés dans la réinsertion et l'orientation professionnelle, des pédagogues, des professeurs de mathématique et français.

Le CERCO travaille avec différents partenaires tels que le FOREM, le FSE, les écoles de Promotion sociale de la Ville de Liège, les CPAS,...

Des renseignements peuvent être obtenus: [www.cercolg.be](http://www.cercolg.be)<sup>2</sup>



## MAÎTRISER LA COMMUNICATION D'ENTREPRISE ET LA GESTION DES RESSOURCES HUMAINES

Dans un monde où les médias ont pris une place prépondérante, les entreprises recherchent de plus en plus de professionnels qualifiés, rompus aux différentes techniques de communication, et en phase avec leurs besoins.

L'Institut de Formation continuée propose un graduat, en promotion sociale, axé à la fois sur la communication et sur la gestion des ressources humaines. La formation, qui se déroule à l'école des Waroux, dure trois ans et est ouverte aux titulaires du Certificat d'enseignement secondaire supérieur (CESS).

Ces cours sont dispensés par des professeurs et par des experts, qui ont une approche pratique et pragmatique de la matière, et qui partagent leur expérience professionnelle avec les étudiants.

Les étudiants sont ainsi initiés aux différentes formes de communication, à l'analyse et au développement des ressources humaines, et terminent leurs études par un stage en entreprise, et par la présentation d'une épreuve intégrée.

Des aménagements ont été prévus afin de permettre à chacun de planifier au mieux ses études sans sacrifier sa vie professionnelle et familiale. Ainsi, les cours peuvent être suivis, au choix, pendant la journée ou en soirée.

De plus, chaque année est subdivisée en UF (unités de formation). Ces UF sont capitalisables, ce qui permet à l'étudiant de gérer l'organisation de sa formation de façon optimale.

Tout renseignement supplémentaire peut être obtenu sur demande: [info@ifcjonfosse.be](mailto:info@ifcjonfosse.be) <sup>3</sup>

Les étudiants de 2<sup>o</sup> Graduat en  
communication d'entreprise et GRH



## CHOIX DE FORMATION:

**Souvent, nous nous posons des questions sur les motivations de nos étudiants. Voici des réflexions d'étudiants de la section Restaurateur recueillis lors du cours de français de Monsieur Maxime ALAIS.**

### LAISSEZ LIBRE COURS À VOS ENVIES... !

Il y a des moments dans la vie où les envies changent...

A l'âge de 18 ans, il me semblait indispensable de faire des études universitaires pour obtenir un «vrai» diplôme, qui me permettrait d'avoir un «vrai» boulot intellectuel, gage d'une réussite sociale et professionnelle évidente.

Je ne savais pas vraiment quelles étaient les études que j'allais choisir, mais je savais qu'elles devaient être universitaires !

J'ai donc suivi ce chemin en réussissant brillamment ma Licence en Finance à l'Université de Liège ; et je l'ai même complétée par une licence complémentaire effectuée à l'étranger.

Je me suis alors directement lancée dans la vie active au sein d'un grand groupe international d'abord, puis ensuite en menant une carrière professionnelle chargée en banque dans le domaine ô combien mystérieux de la Finance et de la Bourse .

Mais au bout de 12 ans dans ce monde certes fascinant, le fil des événements m'a amené à me pencher sur mes réelles envies, attentes personnelles, et finalement sur moi-même !

À 37 ans, le temps était arrivé où je me devais de réorienter ma carrière de façon définitive.

C'est la raison pour laquelle je suis récemment retournée sur les bancs de l'école... Mais dans un domaine que rien ne me destinait à suivre jusqu'à présent.

J'ai en effet enfin écouté ce que me disait mon âme intérieure et ai commencé l'école d'Hôtellerie, en vue de me lancer dans un projet personnel qui me motive comme jamais je ne l'avais été par ma carrière antérieure !

Ce changement d'orientation professionnelle est radical, je le reconnais bien volontiers... Mais n'était-ce pas justement l'occasion de donner à ma reconversion professionnelle de réelles chances de réussite de par l'énorme envie qui me poussait à le faire ?



Sans compter que cette nouvelle expérience sera, j'en suis certaine, riche en apprentissage du métier, mais aussi en découvertes humaines et sociales, valeurs que nous devons préserver à tout prix !

Marie G.



Pourquoi l'hôtellerie ?

Pour plusieurs raisons: pour l'amour du goût et des bonnes choses. Mais c'est aussi un métier qui suscite notre curiosité et notre envie d'apprendre de nouvelles choses.

Cuisiner est également un plaisir personnel pour la gastronomie, dans le but de faire partager notre passion aux niveaux olfactif et gustatif: c'est le mélange des saveurs, mais aussi au niveau visuel par la créativité, l'originalité et l'harmonie des plats présentés.

Mais pour ce faire, il est important d'éveiller son imagination et sa curiosité vers tout ce qui nous entoure: les couleurs, les parfums des fleurs, l'art...

Tout ceci pour vous dire que l'apprentissage ne s'arrête pas après les études ou à tel âge ; il continue chaque jour, encore et encore, il ne cesse d'évoluer.

«Ce qui distingue dès l'abord le plus mauvais architecte de l'abeille la plus experte, c'est qu'il a construit la cellule dans sa tête avant de la construire dans la ruche. Le résultat auquel le travail aboutit préexiste idéalement dans l'imagination du travailleur» (Marx).

Claire, éducatrice  
Chantal, infirmière, mère au foyer

Je me suis dirigée vers la restauration car j'avais un regret: j'ai fait mes études dans la restauration, à l'école rue Hors-Château de Liège, mais ne les ai pas terminées.

J'ai travaillé dans l'Horeca pendant trois ans puis j'ai fait une formation pour être aide-hospitalière. J'aimais bien car j'étais en contact avec les enfants, mais il n'y a pas eu de contrat pour moi à la clé.

Maintenant, j'ai repris une formation de restauration gastronomique à l'IFC Jonfosse. C'est un grand plaisir de cuisiner, d'être en contact avec les gens et de se faire féliciter pour son travail!

Jessica



En 2006, j'ai suivi une formation d'aide-soignant (à l'IPES de Liège) que j'ai continuée pendant un an. Après avoir fait mes stages, j'ai compris que ce n'était pas le travail que je voulais faire, parce que j'ai commencé à trop m'attacher aux patients et il ne fallait pas. J'avais également du mal à faire certaines toilettes aux patients gravement blessés, ayant peur de leur faire mal.

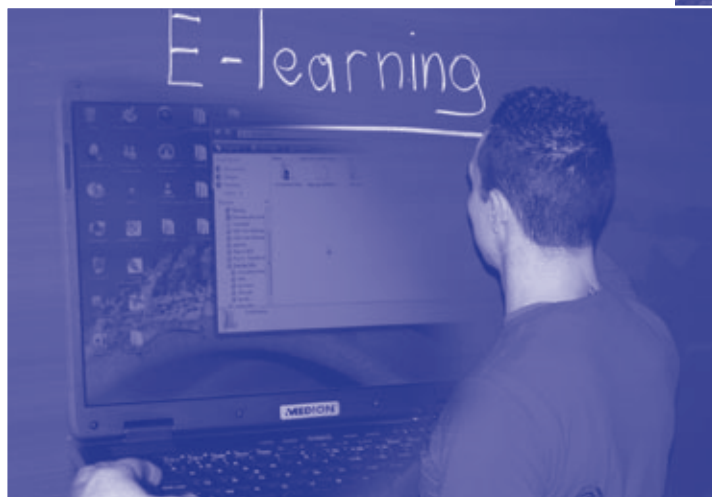
En 2007, j'ai décidé de suivre une formation d'Hôtellerie (à Creasol) ; après trois mois de formation pratique, j'ai fait un stage. J'étais engagée sur mon lieu de stage mais, après 9 mois de travail, le restaurant a malheureusement fait faillite. J'ai décidé de continuer avec une formation en hôtellerie à l'IFC Jonfosse. Grâce à ma première expérience professionnelle dans le domaine de l'Horeca, j'ai appris à aimer l'hôtellerie.

Ruth

Je m'appelle, Dimitri, j'ai 32 ans et j'habite à Verviers. Je suis étudiant à la section Hôtellerie de l'IFC Jonfosse. Avant, j'étais palefrenier-soigneur ; j'ai arrêté en 2000 pour des raisons personnelles. Je me suis mis en indépendant à mi-temps pour reprendre la société de mon père, avec mon frère et ma mère. Puis, quelqu'un m'a fait découvrir la cuisine moderne et française. Depuis, je souhaite ouvrir d'ici 10 ans mon restaurant de cuisine française et chimique. La cuisine chimique m'attire beaucoup ; peu de personnes la connaissent et il y a peu de chefs qui la pratiquent en Belgique.

Dimitri

## IFC JONFOSSE, L'E-LEARNING



**Pour la première fois, l'IFC dispose de son outil e-learning dès le début de l'année scolaire. Cela a permis aux nouveaux étudiants de s'y familiariser dès leur arrivée dans l'institut. Essayons d'analyser comment évolue l'utilisation de cet outil.**

### LES ACCÈS.

Nous pouvons constater une augmentation de plus de 100% des accès à la plate-forme.

Les accès du mois de septembre concernaient essentiellement les descriptifs des cours.

Ensuite, ce sont les ressources mises à disposition à l'aide de la rubrique «documents et liens» qui restent champions des accès préférentiels. Il faut signaler qu'il s'agit probablement là de l'outil le plus facile à utiliser pour toutes les parties.

#### **En effet:**

- Pour les gestionnaires des cours:

Vous trouvez un site intéressant sur la toile? Vous en copiez l'adresse et vous l'ajoutez dans vos ressources.

Un document à mettre à la disposition des étudiants? Vous le transférez sur la plate-forme.

- Pour les étudiants, la navigation est identique à celle de n'importe quel site web.. Les liens sont mis en évidence, pour inviter l'utilisateur à cliquer dessus et à découvrir les différentes ressources proposées.

### LE SUPPORT ADMINISTRATIF.

L'utilisation de support administratif est déjà entré dans les mœurs. Sur le campus, les étudiants peuvent trouver à tout moment tous les ROI (Règlement d'Ordre Intérieur) de l'école. A notre époque, il est bien utile de mettre toujours à disposition des étudiants les textes régissant nos modes de fonctionnement.

Mais la partie administrative ne se limite pas aux ROI, beaucoup d'informations pédagogiques s'y trouvent tels que les plannings des cours, les contrats de formation, la liste des matières vues, le journal de classe des étudiants, etc...



## LES MISES À DISPOSITION DE RESSOURCES.

En ce début d'année et comme d'habitude, nous accueillons des étudiants de tout horizon et de niveaux différents. Aussi les références aux matières pré-requises et aux sites de mise à niveau ont-ils été particulièrement utiles et fréquentés en ce début d'année.

Arrivés en fin de période, les étudiants commencent à découvrir leurs lacunes et les professeurs prévoient leur premières remédiations. Pour certains d'entre eux, cela s'effectue via le site.

Avec la fin de période, l'angoisse des points réapparaît. Nous avons beau être en promotion sociale face à des adultes, insister sur le fait qu'il vaut mieux comprendre la matière, qu'un échec en début d'année n'est pas grave en soi. Qu'au contraire, il peut permettre de mettre le doigt sur certaines lacunes et donc d'y remédier. Les étudiants n'en restent pas moins attachés à leur moyenne. Aussi prennent-ils d'assaut les professeurs pour la connaître et certains enseignants prennent le parti de diffuser ces points sur le campus afin de se décharger de cette pression estudiantine.

## LES TRAVAUX.

Un succès auquel nous ne nous attendions pas si tôt, concerne l'utilisation des travaux.

Pour rappel le campus propose aux étudiants de ne plus remettre certains travaux par papier de la main à la main. Le site prévoit une rubrique pour recevoir les travaux des étudiants sous format électronique.

Dans ce cas, nous leur proposons de rentrer le sujet de leur épreuve Intégrée électroniquement plutôt que via papier au secrétariat. Avec comme avantage, outre le gain de papier, la possibilité d'effectuer cette tâche de chez soi, de pouvoir remettre leur sujet le samedi après la fermeture de l'école jusqu'à minuit.

Autre surprise de ce début d'année, certaines utilisations supplémentaires sont générées par les étudiants eux-même. Ceux-ci nous ont demandé de mettre à leur disposition un espace sur le campus pour y partager des ressources ou des informations. Selon les cas nous avons proposé d'utiliser les travaux ou le forum.



## LES COMMUNICATIONS

Beaucoup d'élèves disposant d'un e-mail, nous avons découvert au travers de la plate-forme un moyen pour atteindre les étudiants à leur domicile

## LE GRADUAT

Notre campus ne laisse pas les autres sections indifférentes, c'est ainsi que le campus accueille également des cours pour le Graduat en communication d'entreprise et GRH.

Nous pourrions donc conclure ce premier trimestre en nous demandant quelle sera la prochaine section à être contaminée?

Nous préférons ne pas nous endormir sur ces premiers petits succès bien réels, et profiter de cette analyse pour orienter les prochaines formations e-learning et transformer cet essai en ce qui pourrait bien être une très belle réalisation. Nous vous donnons donc rendez-vous pour une prochaine évaluation de la plate-forme d'e-learning de l'IFC.

Pierre RENOUPREZ  
Professeur de mathématiques  
Gestionnaire du campus

# MOVE

Choisir & Avancer

## 1<sup>er</sup> Salon de la Formation qualifiante et de l'Emploi

> **Rencontrez** les professionnels  
de la formation qualifiante

> **Vivez** votre future formation  
au travers d'ateliers découvertes

**Vendredi 12 décembre 2008**  
**de 10 h à 18 h**

**Institut de Technologie**  
**Quai du Condroz 15**  
**4020 Liège ( 1<sup>er</sup> étage )**

**04 340 06 02 | [admin@cercolg.be](mailto:admin@cercolg.be)**

Éditeur responsable : Anne-Marie Mouvet / Quai du Condroz 15 - 4020 Liège

Conception : C. Verflessen & N. Kurevic

Organisé par :

**CERCO**

Instruction publique  
de la ville de Liège

**Liège**  
Une ville, un esprit.



Fonds Social Européen



Ministère  
de la Communauté  
française



Ville de Liège